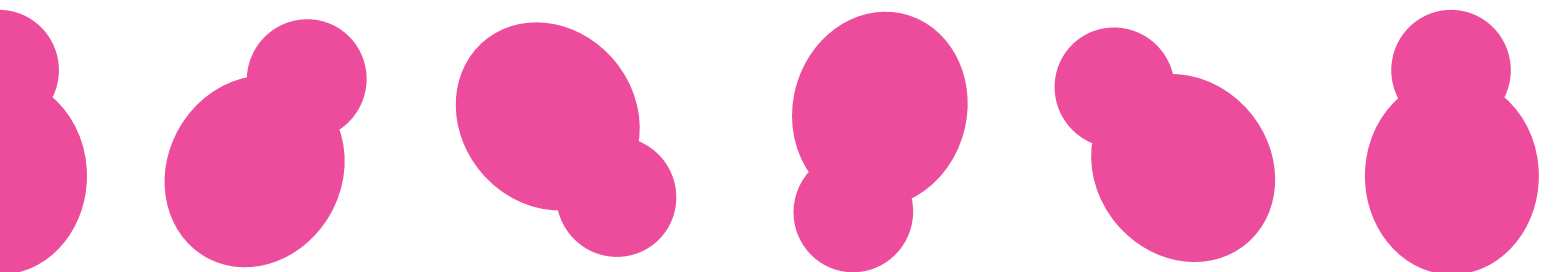


心理学部

2027

ふ こ
し こ
ぎ ろ
の



心理学って？



心理学部長 八木 善彦

自分や他人の性格を知りたい。

人間関係をもっとうまく築きたい。

悩みを抱えた人の助けになりたい。

誰もが一度はこんなことを思うのではないのでしょうか？

心理学とは、心のしくみや働きを理解し、それを私たちの生活に役立てていこうとする学問です。

心理学の大きな特徴は、心のしくみを理解するために、科学的な方法を用いる点にあります。

日常生活の中で私たちが感じている疑問について仮説を立て、

実験や調査などを行ってデータを集め、その仮説が正しいかを1つ1つ確かめています。

また、心理学にはさまざまな分野があります。

立正大学心理学部では、心の援助やカウンセリングについて研究する**「臨床心理学」**と、

人間関係や社会における心の問題について研究する**「対人・社会心理学」**の2つの分野について勉強できます。

これらの分野の知識は、日常の人間関係を豊かにするだけでなく、

医療や福祉、教育、産業など、さまざまな職業場面で、実際に活用することができます。

立正大学心理学部は2002年に首都圏で最初に開設された「心理学部」で、

これまで多くの卒業生を輩出してきました。多くの専任教員がそれぞれの

専門領域について多様な授業を提供しています。

心理学との出会いが皆さんの人生をより豊かにしてくれることを願っています。

心理学部情報サイト


立正大学で学べる
心理学を知ろう！



立正大学で学ぶ
心理学

「なぜ心理学部を選んだの？」
「授業は？」「友だちづくりは？」
学生の生の声をお届け！



 心理学部
YouTube チャンネル

オープンキャンパスや
入試に関する
情報をお届け！



心理学部
受験生応援サイト

立正大学心理学部の学びの3つのポイント

ポイント1 臨床心理学科の学びで 人を支援する力を身につける

心理実習の履修定員は国内最大規模

国家資格である公認心理師の資格取得のためのカリキュラムの定員は国内最大規模の90名。資格取得を目指すための学習環境を整えています。

さまざまな進路に対応したカリキュラム

臨床心理学科は、開講授業科目数が多く、幅広いことも特徴の一つ。「心理支援の実践領域科目」「メンタルヘルス・プロモーション科目」といった、資格取得以外の授業も充実しています。一般企業やさまざまな対人援助職への就職にも対応したカリキュラムになっています。

ポイント2 対人・社会心理学科の学びで 実践的なスキルを身につける

3つの変える力を身につける

対人・社会心理学科学生全員が履修するアカデミック・スキル科目と社会的スキル科目を受講することで「自分と他者を理解する力」「人づきあいを円滑にする力」「社会を動かす力」の3つの力が身につきます。

「アクションリサーチ科目」の開設

身につけた力が現実の問題解決にどのように役立つかを体験する「アクションリサーチ科目」を開設。フィールドワークで社会の課題を見つけ出し、対人・社会心理学を活かして課題解決のための提案・適用・評価に実習を通して取り組みます。

ポイント3 独自のテキストを使って話せる英語を身につける

立正大学心理学部では英語でコミュニケーションできる力を伸ばすために、オリジナルのテキストを使って学びます。テキストには心理学に関する内容があることも特徴、英語に苦手意識がある人も、好きな心理学ならきっと楽しく学べるはず。

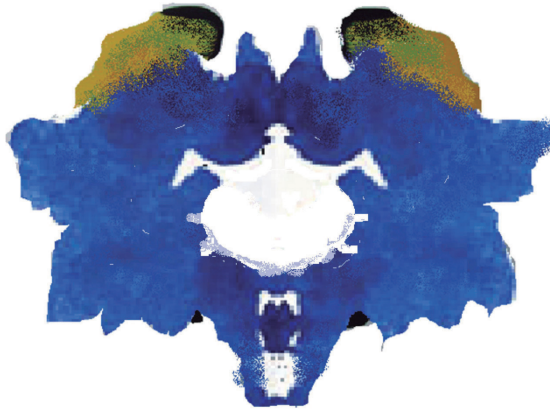
心理学の授業を体験しよう!

1 時限目 インクの染みで何がわかる?

Q

このインクの染みのような図。
あなたは何に見えますか?
次の中から一番近いものを選んでください。

- ① 人の顔
- ② 動物の顔
- ③ 向き合う2人の人
- ④ 宝石
- ⑤ 壺



A これはロールシャッハテストと呼ばれる心理検査の一つの例で、医療や司法の現場などで広く使用されているものです(ここで紹介している図は実際のもとは違います)。
同じ図を見ても人によって何に見えるかは異なります。そして図の見え方から、その人の心の状態やものの見方、物事への対処のしかた、対人関係の特徴などを理解する手がかりが得られます。

ものの見え方が
心の状態を
理解するヒントにー!



2 時限目 どちらの広告が消費者を動かすのか?

Q

1. 左の広告と右の広告は、日本ではどちらが好まれると思いますか?
2. 広告の好みは、日本とは反対になる国はどんな国だと思いますか?



A Q1. の答えは「左側」です。
左側の広告が好まれる理由は、私たち日本人が「紙の上では時間が左から右に流れる」と考えることが挙げられます。例えば、私たちは文字を左から右に読む習慣を持っています。つまり、左側の広告は、時間の流れる方向が、私たちの考えと矛盾していないために、好まれるわけです。
この考え(仮説)に基づくと、逆に、アラビア語を話す人々は文字を右から左に読む習慣があるので、右側の広告を好むと考えられます。
したがって Q2. の答えは、例えば「アラビア語文化圏の国々」となります。
このように、「消費者の好み」を科学的に解明しようとするのが消費者心理学です。

同じ内容でも
表現の違いで
判断が変わります。



心理学は、さまざまな角度から心の仕組みや働きを学ぶ学問です。

では、実際にどんな授業が行われているのでしょうか?心理学部の授業の一部をご紹介します。

3 時限目 子どもの絵からわかること

どうして、子どもは大人とは違った絵を描くのでしょうか? 絵を描くという行為には、思い通りに手を動かすことができる身体的な機能の発達と、見えている世界を頭の中で思い描く認知的な機能の発達などが関連しています。そのため、発達に伴って子どもの絵は、ギザギザの線やグルグルした線などのなぐりがきから、しだいに形をもつものに変化していきます。



3歳児が描いた人間



4歳児が描いた人間



子どもの絵から
人間の発達の
メカニズムを学びます。

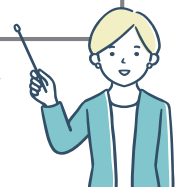
4 時限目 見せたい自分が違うとき

Q 好みの異性にアピールしている場面に、同性の友人が居合わせたら……
どうするでしょうか?



A 多くの女性は好みの異性を目の前にすると、自分をかわいらしく見せようと行動します。かわいさをアピールしている自分と、いつも女友達に見せている自分があまりにも違うと、女友達から「ぶりっこだ!」とネガティブな反応をされるかもしれません。好みの異性には良い印象を与えたいし、女友達との関係も壊したくない……このようなジレンマを「複数観衆問題」といいます。この「複数観衆問題」に直面した人は、かわいく見せるアピールを控え、代わりに異性にも同性の友人にも良い印象を与えることのできる社会的望ましさや親しみやすさをアピールすることが明らかにされています。

様々な相手との関係を
維持するために
見せる自分を変えています。



5 時限目 カウンセリングを学ぼう

カウンセリングの基本は、許容的な雰囲気を作りながら、相手のどんな話にも関心を向けることと、相手の気持ちを共感的に理解することです。そのような態度で話を聞いていると、自分で自分の問題点に気づいたり、これまでとは違った見方や考え方を発見したりして、少しずつ変化をしていきます。話を聞くだけでは解決できないことも多くあるため、相手によってカウンセリングのやり方を変えたり、アドバイスや情報提供をしたり、相手に合わせた対応が求められます。



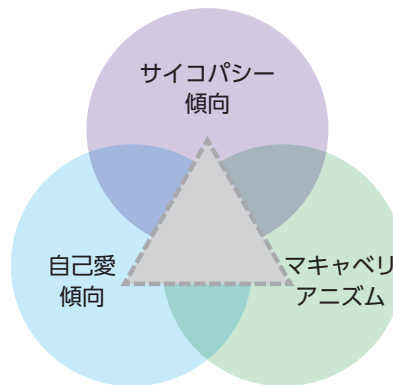
カウンセリングによって、
新たな見方や考え方を
発見できます。



6 時限目 性格から嘘をつくことを理解する

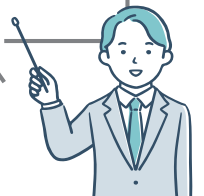
Q

コインを投げて、表だったら報酬がもらえます。表になったか裏になったかは、あなたにしかわかりません。コインが裏だったとき、あなたは正直にそれを申告しますか？



A このような実験を行うと、多くのひとは正直に裏であったと申告します。しかし、なかには報酬のためにコインが表だったと嘘の申告をする人もいます。この嘘を申告するかどうかには「ダーク・トライアド」と呼ばれる3つの性格特性が関わっていることが分かっています。マキャベリアニズムは戦略的で狡賢く、自己愛傾向は尊大で自己中心的、サイコパシー傾向は冷淡でスリルを求めるような特性を指します。これらの傾向にある人は他者に対する共感性が乏しいため、平気で嘘の申告をしてしまうのです。ダーク・トライアドは嘘だけでなく、ネット荒らし、いじめ、ハラスメントなど、様々な反社会的行動と関係しています。

性格による
行動の特徴を理解し
悪影響を抑制します。



心理学部の学びのテーマ

心理学部では、学生の興味や関心、社会からのニーズに広く応えられるよう「**臨床心理学科**」と「**対人・社会心理学科**」に特色の異なるカリキュラムを用意しています。p.2~4の体験授業で興味をもった分野に合った学科について詳しくみてみてください。

1 時限目 3 時限目 5 時限目 **に興味をもった方**

臨床心理学科 Department of Clinical Psychology

こんなテーマを
学びます

心の健康とは何か？

心身ともに健康であることは、人間が幸福に生きるための基本的な条件のひとつです。臨床心理学科では心の問題を知ると同時に、心の健康を保ち増進するための知識も学びます。

子どもと大人の心の支援には どんな違いがある？

子どもは大人と違って言葉で気持ちを表現できないこともあります。そのような時は、遊びを介するなど、その子どもが表現しやすいかたちを見つけながら支援します。

人を援助するためには、 何が必要？

良い助言ができないかと考えこんだことはありませんか？ そんなときに大切なのは、まず相手の話を聴くこと。理解しようとする姿勢が援助につながることも多いのです。

困っている人の心を 理解するポイントは？

相手を理解するためには、言葉の内容だけでなく、姿勢や表情、声の調子なども重要です。その人を総合的に見つめることで、言葉には現れないその人の気持ちに近づくことができます。

病院や学校など、 現場による援助の違いは？

病院や学校、企業など、場所によって求められる援助が変わってきます。まずはいろいろな分野を知り、自分が働きたい現場を探していきましょう。

2 時限目 4 時限目 6 時限目 **に興味をもった方**

対人・社会心理学科 Department of Interpersonal and Social Psychology

こんなテーマを
学びます

「買う・買わない」は どうやって決められる？

バーゲンの後で、何でもこんなものを買ってしまったのだから後悔したことはありませんか？ 「買う・買わない」の決定には、私たちが気づいていない不思議な心の法則が働いています。

正しく自己評価するポイントとは？

自己評価を正しくするには、自分の判断がどのような影響を受けているかを知ることが大切。いまいちと思ったテストの結果も、友人の点数を見ると違って見えるかもしれません。

異性を引きつける魅力って なんだろう？

恋にルールはないなどと言われますが、恋愛感情が育つ過程には、いくつかのパターンがあります。恋愛心理学を学べば、「あの時の！」と思いが当たることもあるかもしれません。

偏見はどうやって生まれる？

私たちは、事実だけでなく経験によって物事を判断します。そして経験は、偏って蓄積されることによって思い込み、それがさらに重なると、偏見になってしまうことがあります。

集団が個人に与える影響とは？

集団は、メンバーに影響を与え、同じような行動へ導く力を持っています。周りに影響されて、いつも以上にがんばってしまったこと、きつとあるのではないのでしょうか？

各学科の特徴は、次ページからの「心理学部の2学科」を **CHECK!**

比べてみれば、よりよく分かる2つの学科

心理学部では、心理的問題の理解と援助に重点をおく「臨床心理学科」、対人コミュニケーション能力を重視した「対人・社会心理学科」の2学科を設置しています。ここでは両学科の特長を比べながら、立正大学の心理学部を紹介します。

1:どんな学科?

p.2~4の授業でおもしろかったのは?

▶▶▶ 1時限目

3時限目

5時限目

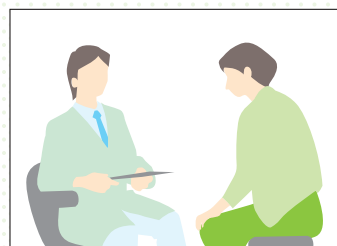
臨床心理学科

Department of Clinical Psychology

▶p.8へ

心を見つめ、支える力を身につけます。

悩みは誰もが抱えるものであり、時には一人で解決するのは難しいものです。臨床心理学は、心の悩みを理解し、心理的援助を行うための土台となる学問です。臨床心理学科では、心を見つめるための基本的な知識や、人を支えるための姿勢やスキルを身につけます。



COLUMN 対人場面を例にすると…

臨床心理学なら

例えば人と接することに不安を感じて、人前に出ることを避けてしまうような人がいます。こうした問題に対し、その人が問題を抱えてしまった背景や、不安を和らげる方法などを、あらゆる観点から考え、その人に合った心理的援助を行っていくことを目指します。

p.2~4の授業でおもしろかったのは?

▶▶▶ 2時限目

4時限目

6時限目

対人・社会心理学科

Department of Interpersonal and Social Psychology

▶p.14へ

人と人の関係にアプローチします。

皆さんの誰もが、家族や友人、恋人、先生、所属する集団や社会の影響を受けて生きています。2011年に開設された対人・社会心理学科は、人と人、人と社会の関係を心理学的に研究しながら、対人スキルを養う全国初の学科です。



COLUMN 対人場面を例にすると…

対人・社会心理学なら

「あの人を好き(あるいは嫌い)になるのはなぜだろう」「あの人とうまく付き合っていくためにはどうすればいいのだろう」など、日常生活には人付き合いにまつわるさまざまな疑問や問題が生じます。これらの疑問や問題について、人間関係の法則を科学的に解明し、それを実社会に応用していくことを目指します。

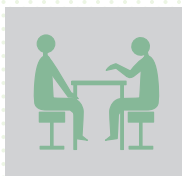
2: 何を学ぶ?

カウンセリングや心理療法の理論・技法を中心に学習します。実習を重視したカリキュラムにより、人の心をより深く理解する力を身につけます。

ここに注目!

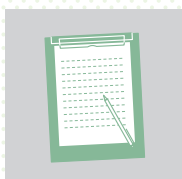
●カウンセリング

悩みや問題を抱える人を支援する専門的な知識・技術を学びます。臨床心理学の知識をふまえて演習や実習に取り組み、実践につながる力を養います。



●心理アセスメント

人の理解や援助に必要な情報を収集し、面接の方針をたてることを「心理アセスメント」といいます。学生自身が心理検査を体験し、アセスメントの力を養います。



身近な人から、組織、社会、文化現象まで、あらゆる人と人、あるいは人と社会の関係が研究の対象です。専門知識の習得だけでなく、コミュニケーション力や社会調査のスキルを磨く実習にも力を入れています。

ここに注目!

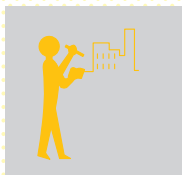
●対人スキル

対人・社会心理学科では、実践的に「対人コミュニケーション能力」を磨く授業を用意しています。人と円滑に意思の疎通ができる能力は、新卒者を採用する多くの企業が特に重視しています。



●社会調査

世の中の状況や消費者の心理などの情報を収集し分析する、調査スキルを学べる授業を用意しています。調査能力が必要な業種・職種で重視される、「社会調査士」の資格取得にも対応しています。



3: 卒業後の進路は?

社会のなかで生きるということは、人の心と関わることです。臨床心理学科で身につける、人を理解する力やより良い関係を築く力は、人を支援する仕事はもちろん、企業やあらゆるフィールドで役立ちます。

たとえばこんな進路が...

カウンセラー

臨床心理学を中心とした知識・技術を生かし、専門職として援助を行います。

児童福祉施設の職員

子どもの発達への深い理解に基づき、子どもの支援や保護者との相談を行います。

接客・営業職

相手の立場で考えることにより顧客のニーズを捉え、行き届いたサービスを実現します。

民間企業の人事部

社員の心の状態や能力、適性をみながら、その企業がもつ力を十分に発揮できる環境づくりに努めます。

対人・社会心理学科では、心理学の知識だけでなく、コミュニケーション能力やデータを収集・分析する能力も存分に身につけられます。卒業後は、それらを生かし、幅広い分野での活躍が期待されます。

たとえばこんな進路が...

マーケター・商品開発

調査スキルを駆使して消費者の心理を分析し、商品開発などに活かします。

キャリアコンサルタント

企業に勤め、他者の性格や能力を分析し、能力を十分に発揮できるようにアドバイスを行います。

情報通信業

コンピュータや統計のスキルを活かし、システムエンジニアやデータアナリストとして活躍します。

接客・営業職

対人コミュニケーション能力を生かし、顧客のニーズを捉え、行き届いたサービスを実現します。

臨床心理学科

Department of Clinical Psychology

実践的な心の支援を学び、
人の心に寄り添うスペシャリストをめざします。

人々の悩みやストレスはますます複雑化しています。

心に悩みを抱えた人をカウンセリングや心理療法によって援助する学問である「臨床心理学」を軸とする本学科には、

基本的な知識から専門的な技法までを幅広く学習できるカリキュラムが用意されています。

教育や医療、福祉をはじめとした幅広い分野で、実践的に支援する力を生かし活躍できる人材を育成します。



学科主任 あいさつ



臨床心理学科主任
佐藤 秀行

人を理解し、支援するための知識と技術を学びます

臨床心理学は「心の問題」を抱える人を理解して、支援するための学問です。

「心の問題」と聞くと、どんなことを思い浮かべますか？ 精神障害、発達障害、不登校、虐待、非行、ストレス、対人関係の悩み、自分らしく生きられない悩みなど、いろんな答えがあると思います。「心の問題」は日常の中で誰にでも起こりうることで、人は一人ひとり違う個性をもち、育った環境や今置かれている状況も異なるため、問題に対応するには幅広い知識と面接の技術が必要です。

臨床心理学科には医療、子ども・学校、福祉、司法・犯罪、産業・キャリアなど、さまざまな現場の第一線で活躍する教員がそろっています。授業の種類も数も他大学にはないほど豊富で、心理支援の専門職を目指すには最適な学修環境が整っています。

また、専門職以外の進路を目指す学生のために、メンタルヘルス・プロモーション科目も用意しています。これらの科目では、営業や接客の場で役立つ傾聴スキル、職場のメンタルヘルスの維持・促進に関する知識、子どもの成長を支える力など、さまざまな職業に活用できる知識や技能を学ぶことができます。

「心の問題」は今や社会全体の大きな課題です。私たちは、学科での学びを通して、それぞれの現場で適切なケアを実践できる人材を育てることを目指しています。

学びの ポイント

心理実習履修者定員は 国内最大規模の 90名

さまざまな分野で公認心理師・臨床心理士として活躍する教員が数多く在籍、現場経験に基づく講義で心理支援を深く学べます。また、心理実習履修者定員は90名、資格取得を目指すための環境が整っています。



体験を通して 学ぶ授業を 豊富に用意

演習や実験授業など、実際の体験を通して学ぶ授業を多く用意しています。心の測定・実験などを、体験しながら学ぶことで、現場で役立つ知識や技能を身につけられます。

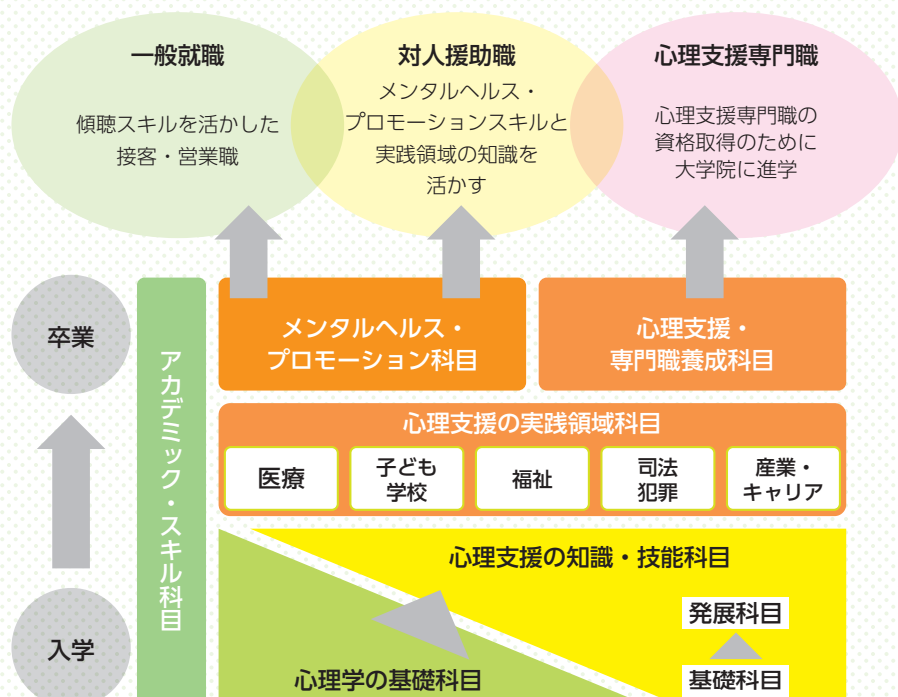


多様な進路に 対応した カリキュラム

臨床心理学科では、心理支援専門職はもちろん、それ以外の一般就職にも活かせる心理支援実践領域科目、メンタルヘルス・プロモーション科目も充実。一般企業の人事、対人援助職全般に学びを活かすことができます。



学びの ステップ



臨床心理学の基礎から心理支援の実践まで、 しっかり学べる豊富なカリキュラム

	1年次	2年次	3年次
心理支援専門職養成科目	●公認心理師の職責		●関係行政論
メンタルヘルス・プロモーション科目	動機づけの心理学	適応の心理	キャリアとライフ ピアサポート メンタルヘルスマネジメント サービス・ラーニング 臨床心理学の実践 カウン
心理支援の実践領域科目	医療 ●健康・医療心理学 精神医学 ●精神疾患とその治療 ●人体の構造と機能及び疾病 精神薬理学	子ども・学校 スクールカウンセリング 子どもの心理臨床 臨床青年心理学 ●教育・学校心理学	福祉 ●福祉心理学 ●障害者・障害児心理学 発達障害児・者心理学 コミュニティ心理学
心理支援の知識・技能科目	基礎 ●臨床心理学概論	心理療法とカウンセリング ●心理学的支援法 ●心理的アセスメント	発展 認知行動療法 精神分析 人間性心理学 深層心理学
心理学の基礎科目	●心理学概論 ●知覚・認知心理学 ●発達心理学 幼児・児童心理学 青年期の心理学	●感情・人格心理学 ●学習・言語心理学 ●社会・集団・家族心理学 社会心理学 比較文化論	心理学史 グループ・ダイナミクス論 感性心理学 認知感性科学 ●神経・生理心理学 心理学測定法 計量心理学
アカデミック・スキル科目	心理学基礎演習 ●心理学統計法	心理学研究法入門 ●心理学実験	心理学情報処理 臨床心理学演習 臨床心理学研究法

 … 必修科目
 … 選択必修科目
 ● … 公認心理師カリキュラム科目

ピックアップ 講義

スクールカウンセリング

今や多くの学校にはスクールカウンセラーが勤務しています。いじめや不登校、特別なニーズをもつ生徒への対応など、スクールカウンセラーが行なっている支援の実際に触れ、またそこで求められる知識や技能について学びます。

心理検査実習

心理検査を通して心の悩みやパーソナリティを理解するための知識や技能を、体験的に身につけることができます。実際の検査道具を使用しての実習は、他者だけでなく自分を知ることにもつながるといった感想も多く聞かれる、学生に人気の授業です。

[取得可能な資格]

●公認心理師(国家資格)

学部で指定のカリキュラムを修め、卒業後に一定期間の実務経験や大学院進学を経て受験資格を取得

●臨床心理士

大学院で指定のカリキュラムを修めることで受験資格を取得

●認定心理士(認定資格)

公益社団法人日本心理学会による、大学教育における心理学の標準的基礎知識・技能の修得を認定する資格

●中学校教諭一種免許状(社会)

●高等学校教諭一種免許状(公民)

●学校図書館司書教諭 ●社会福祉主事 ●社会教育主事

●児童指導員 ●児童福祉司 ●図書館司書

●博物館学芸員

卒後の進路

心理支援専門職以外の幅広い進路に対応

4年次		
心理検査実習 心理実習	●心理実習	心理支援の専門職になるために必要なより実践的な知識・技能
カウンセリング演習		日常のメンタルヘルスの維持・促進に役立つ知識・技能
司法・犯罪 法・犯罪心理学 犯罪の心理学 被害者支援の心理学	産業・キャリア キャリア・カウンセリング ●産業・組織心理学 産業カウンセリング	心理職が活躍する主要5分野における心理支援の実際や求められる知識・技能を知る
家族心理学・家族療法 多様性のカウンセリング		カウンセリングの基盤となる、心を理解し支援するための基本的な知識・技能
心理学研究法 語原書講読	卒業論文・卒業研究	心理学の歴史から認知や集団心理、心の発達といった心理学全般の基礎的知識 心を科学的に研究するために必要な知識・技能

※カリキュラムは変更される場合があります
※一部の科目の履修には一定の要件があります

カウンセラーとして働くため資格取得を目指し進学

医療機関や学校のカウンセラーとして働くための資格取得を目指して、多くの学生が進学しています。過去5年間で、約120名が大学院に進学しました。

病気や障害をもつ人や子どもの成長を支援する医療・福祉職

臨床心理学の知識をもつことで、医療機関のスタッフや、児童福祉施設の職員などの職業への道が拓かれます。

臨床心理学の知識を生かして一般企業で活躍

臨床心理学の知識は、人材が輝ける職場づくりや、相手の立場に立ったサービスに大いに生かせます。

進路のイメージ

豊富な授業から進路に合わせて学びを選択



[主な就職先・進学先]

【建設・製造】 (株) LIXIL トータルサービス、TOPPAN エッジ(株)、アライドテレシスホールディングス(株)、(株)ホギメディカル、光製薬(株) 他

【運輸業】 国際自動車(株)、新潟交通(株)

【卸売・小売】 (株)ノジマ、(株)マルエツ、(株)サンドラッグ、(株)ケイ・ウノ、ダイキンHVACソリューション東京(株)、(株)ミサワ、東亜商事(株) 他

【不動産・賃貸管理業】 (株)レオパレス21

【各種サービス】 エン・ジャパン(株)、パーソルクロステクノロジー(株)、(株)エスクリ、東京水道(株)、H.U. グループホールディングス(株)、リゾートトラスト(株)、三井不動産ファシリティーズ(株) 他

【医療・福祉】 ウェルビー(株)、(株)ケアリッツ・アンド・パートナーズ、IMSグループ、社会福祉法人恩賜財団東京都同胎援護会、(株)木下の介護、(株)明日葉、アース・キッズ(株) 他

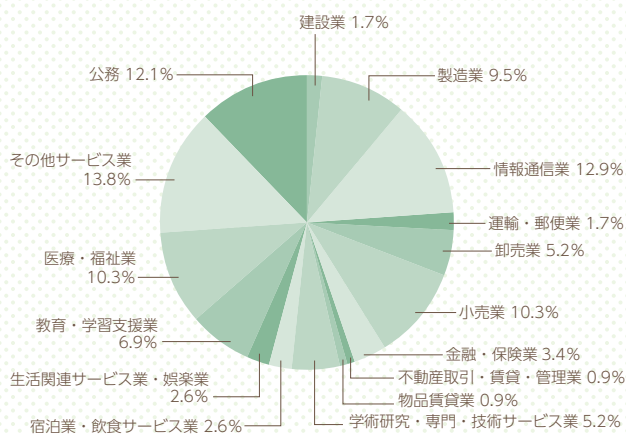
【金融・保険】 中央労働金庫、(株)常陽銀行、明治安田生命保険相互会社 他

【情報通信】 (株) JAL インフォテック、(株)シーイーシー、(株)アイエスエフネット、日本情報産業(株)、(株)オービーシステム 他

【教育・学習支援】 (株)小学館集英社プロダクション、(株)スプリックス、(株)茨進 他

【公務員・教員・各種法人】 厚生労働省 関東信越厚生局、神奈川県警察本部、東京都庁、品川区役所、千葉県庁、埼玉県庁、群馬県庁、茨城県庁、横須賀市役所、鎌倉市役所 他

【進学】 立正大学大学院、東京都立大学大学院、昭和女子大学大学院、明治学院大学大学院、文京学院大学大学院、和光大学大学院、横浜国立大学大学院、鎌倉女子大学大学院 他





学生生活から学科の学びまで、在学生のホンネトーク

公認心理師の資格取得を目指す カリキュラムが充実。 多くの先生が専門分野で活躍中。

志望の理由

心理学を専門的に学び、誰かを援助するような仕事をしたい。

國吉 高校の部活でバスケットボールに打ち込んでいましたが、ケガのために断念。家でテレビを見る時間が増えたのですが、ある日、若者の自殺が多いことに気が付きました。日本の社会は他の国々と比べると恵まれたほうなのに、しかも若者には未来の時間があるのに、なぜこ



んなに自殺者が多く、なかなか減らないのだろう。こうした疑問から心理学に興味を持ち、専門的に学んで、何かサポートができないかと考えました。

中島 中学生の頃、悩みを抱えて苦しい思いをした時期に、私の様子に気付いた友人が相談にのってくれたおかげでずいぶん楽になった経験があります。これがきっかけとなって、私も悩んでいる人の不安を取り除きたい、援助するような仕事をしたいと思うようになり、心理学を学ぶことに決めました。

村越 私が学んだ高校の授業はユニークで、工業・情報・環境バイオ・科学という四つの系の科目を学びました。中でもバイオテクノロジーに興味があり、そこから関心の対象が医療の分野に移り、さらに人間の心理について学びたいと思うようになって、臨床心理学科を志望しました。

立正大学の心理学部を志望した理由は、

規模が大きく心理学の幅広い分野の先生がいらっしゃるの、私に興味を持った分野について、より深い学びや研究ができるのではないと思ったからです。

中島 私もいろいろ調べて、立正大学の心理学部は専任教員の数が多く、さらに臨床心理学科は公認心理師になるためのカリキュラムが充実していることが分かりました。学部のアドミッションポリシーやカリキュラムもすべて目を通し、納得したので志望しました。

國吉 最初は高校の先生に立正大学を勧められ、いろいろな分野で活躍している先生が多いことを知って志望しました。

学科の学び

授業で感銘を受け、自分に対する理解も深まる。

國吉 「福祉心理学」の授業では、障害やアルコール中毒、自殺願望がある人など

にどのような支援が必要か、そこに至るまでにどのような経緯があるかといったことを、事例を通して学ぶことができたため、非常に感銘を受けました。

また、「行動分析」の授業はとても面白かったですね。個人の行動を観察して原因を探り、特定の行動を促したり抑制するためには環境をどのように変えることが必要か、といったことを学びました。

中島 私は「青年期の心理学」がとても印象に残っています。対象が青年期なので現在の自分と重なる部分があり、非常に理解しやすかったです。青年期特有の心理状態や行動を知ることができ、自分に対する理解も深まって、とても印象的な授業でした。この授業は入学前から受けてみたいと思っていたので、実際に受講できてとてもうれしかったですね。

村越 「心理学実験」の授業は5〜6人のグループに分かれて実験を行い、レポートは各自で作成しました。例えば、物体や模様などが実際の形とは違って見える「錯視」という現象の実験では、実験後に論文を調べたり自分なりの考察を書いてレポートを作成しましたが、先生の添削では予想以上に多くの箇所を指摘され、逆にやる気が出ました。心理学の研究方法の一端に触れることができた満足感もあります。



る方にとっては問題が発生する場合がありますと知りました。学びを通じて、相手の立場に立って考える姿勢の大切さを再確認し、以前なら気が付かなかったようなところまで目が行き届くようになったと思います。

國吉 それは私も強く感じました。障害のある人はサポートすればいいと単純に考えていましたが、実は本人はできるだけ自分でやりたいと思っているかもしれません。

だから、その方とコミュニケーションをとりながら、その方の意思に沿ったサポートができるように心がけることが大切だと授業を通して学びました。

中島 そうですね。日常生活でも、ほかの人に対して、相手がどのようなことを感じたり考えたりした結果、そのような言動をとったのかを考えるようになりました。

村越 そうそう、明るくて親切な感じ。先生方も優しく話しやすいし、質問すると熱心に答えてくださいます。

國吉 心理系の学科って、物静かな人が多いようなイメージでしたが、いつも元氣いっぱい無邪気な男子もいますね(笑)。コミュニケーションをとるのが上手な人が多い印象です。私は入学してすぐに、教室で近くに座った人に声を掛けて、友人ができました。

中島 私はどちらかというと人見知りをするほうでしたが、最初の授業の日に一人で登校したくなかったので(笑)、思い切って自分から声を掛けて友人をつくり、そこから友だちの輪が広がりました。



将来のこと

公認心理師から一般企業まで、学びを活かして社会で活躍。

自己の成長

日常生活でも、相手の言動の理由を考えるようになった。

村越 「障害者・障害児心理学」の授業を受けて、ふだんの生活の中で、自分では思ってもいなかったところに、障害のあ

クラスの雰囲気

まじめで優しいタイプが多く、友だちがすぐにできた。

中島 臨床心理学科は、まじめで気づかいができる優しいタイプの人が多いような気がします。

中島 卒業後の進路について、まだ悩んでいる部分はあるのですが、大学院に進学して公認心理師を目指そうと思っています。そもそも、私は誰かの援助をしたいと思って臨床心理学科を選んだわけです。

村越 私も、誰かを援助するような仕事に就きたいと思っています。大学院に進んで専門性を深め、公認心理師の資格を取得し、専門性を活かした支援をすることを視野に入れて勉強に励んでいるところです。

國吉 臨床心理学科で学んだ専門的な知識やスキルは、カウンセラーをはじめとする心理関係の援助職はもちろん、社会のさまざまな場面で役に立つと思います。私は一般企業への就職を考えていますが、スムーズなコミュニケーションを図って、ストレスのない人間関係を築いていきたいと考えています。



中島さん

長野県長野高等学校出身
心理学を学んで、以前よりも人の気持ちを考えて行動するようになりました。



國吉さん

橘学苑高等学校出身
広いキャンパスに教室がたくさんあり、最初は迷いましたが、すぐに慣れました。



村越さん

神奈川県立神奈川総合産業高等学校出身
オープンキャンパスに参加し、不安がだいぶ解消されました。皆さんも、ぜひ！

対人・社会心理学科

Department of Interpersonal and Social Psychology

「自分と他者を理解する力」「人づきあいを円滑にする力」「社会を動かす力」

自分や他者の行動について不思議に感じたり、その理由を知りたいと考えたことはないでしょうか。
対人・社会心理学科は、人間関係や社会現象の背景にある「ころ」の法則を研究する全国初の学科です。
各分野のエキスパートによる少人数教育によって、日常生活や社会生活で生じるリアルな問題解決に
活かせる心理学を学び、幅広い分野で応用できる3つの力を養います。



学科主任
あいさつ



対人・社会心理学科主任
高橋 尚也

人と人、人と社会の関係を科学的に分析し、改善に活かします

対人・社会心理学は、まわりの状況と個人の行動の関係を明らかにする学問です。「友だちとはたくさん話せても、人前に立つとうまく話せなくなる」「お店に入ったら衝動買いしてしまった」といった経験はないでしょうか。対人・社会心理学では、ふだんの生活で感じる心の不思議や人の行動の理由を解明していきます。このような疑問や行動を分析するためには、これまで発見されてきた対人・社会心理学の知識を学ぶことに加え、現象を観察し、調査や実験で検証するための「リサーチスキル」の習得が必要です。

対人・社会心理学科には、「コミュニケーション心理学」や「パーソナリティ心理学」、「消費者心理学」、「ステレオタイプの心理学」など、3つの力を網羅した、魅力的な科目が設けられています。そして、それぞれのテーマを深く掘り下げられるよう、各分野でトップクラスの教員をそろえています。

本学科の学びのもうひとつの特徴は、実践系科目が多い点です。実践系科目は、学んだ知識を現実の人間関係やチームワークを円滑にすることに活用したり、実際の課題解決に応用したりする科目です。私たちは、学科での学びやスキルを、社会のリアルな課題を解決するために実践できる人材を育てることを目指しています。

学びの
ポイント

人づきあいの「なぜ」を解明し、対人・社会心理学の「3つの力」を身につける

対人・社会心理学科は、人間関係の「なぜ」を解明し、こころの法則を学ぶ全国でも数少ない学科です。本学科で学ぶことで、「自己と他者を理解する力」「人づきあいを円滑にする力」「社会を動かす力」が身につきます。それぞれの力のしゅみを学べる多彩な講義科目は他大学に類をみません。



統計・調査・実験の「リサーチスキル」と、実践的な「対人スキル」が身につく

調査や実験からデータを収集し、統計を駆使して分析する「アカデミックスキル」を学びます。このスキルは客観的な分析や、未来の予測に必須です。これに加え、効果的なプレゼン、円滑な人づきあい、よりよいチームワークなどを引き出す実践的な対人スキルもトレーニングします。



アクションリサーチ科目や実習科目で、「3つの力」をリアルな課題解決に活かす

対人・社会心理学科のカリキュラムの特徴は、学びをリアルな課題解決に活かす力を養うことです。実践系科目に含まれる「アクション・リサーチ科目」や実習科目では、リアルな課題抽出力、課題解決力を鍛え、未来を切り拓いていける人材を養成します。



学びの
ステップ

将来性のある進路

コンサル・リサーチ系

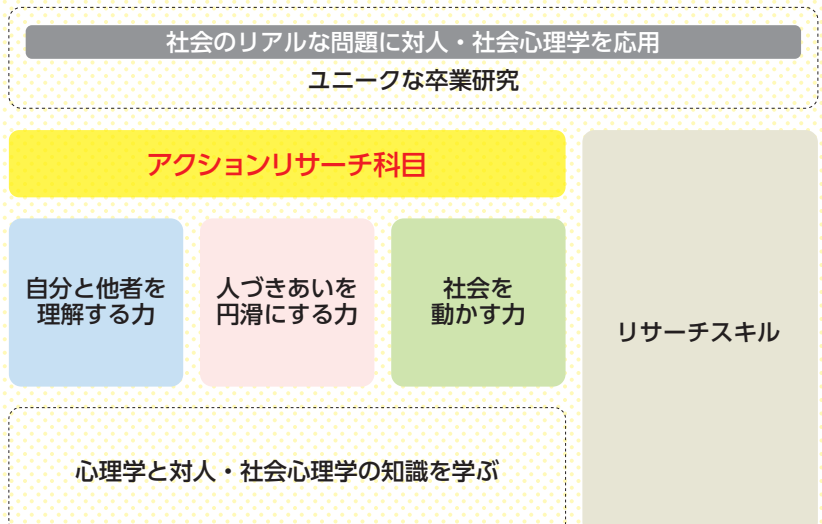
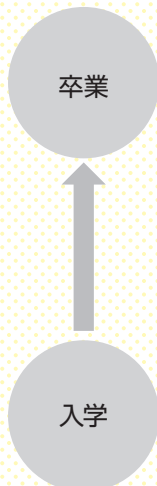
コンサルタント
マーケター（市場調査）
データアナリスト

ヒューマンサービス系

ヒューマンサービス
各種公務員
人材管理・人事

IT系

IT / Web
システムエンジニア
Webマーケティング



		1年次	2年次	3年次	4年次		
自分と他者を理解する力	知識	自己心理学	発達社会心理学 ポジティブ心理学 パーソナリティ心理学 キャリア心理学	認知感性科学 スポーツ心理学 ジェンダー心理学			
	実践		心理学と職務スキル		ビジネス心理トレーニング ストレスマネジメント実習		
人づきあいを円滑にする力	知識	対人心理学	外見心理学 恋愛心理学 コミュニケーション心理学 対人感情の心理学	進化と文化の心理学 社会言語学 対人・社会心理学特別講義			
	実践		対人スキルトレーニング		対人コミュニケーション実習 異文化コミュニケーション実習		
社会を動かす力	知識	●社会・集団・家族心理学	消費者心理学 ●産業・組織心理学 ステレオタイプの心理学 社会的貢献の心理学	リスクマネジメントの心理学 マーケティング心理学 メディア心理学 ●司法・犯罪心理学			
	実践		リーダーシップトレーニング		社会問題アクションリサーチ ビジネス開発アクションリサーチ		
リサーチスキル	知識	●心理学概論 対人・社会心理学概論 ●心理学研究法	●心理学統計法I ●心理学統計法II 対人・社会心理学研究法	心理学史			
	実践	対人・社会心理学基礎演習 プレゼンスキルトレーニン	●心理学実験I ●心理学実験II 社会心理データ分析法	心理学英語論文講読 心理尺度構成法 フィールド研究の技法 心理プログラミング実習	対人・社会心理学演習I 対人・社会心理学演習II 社会心理調査実習I 社会心理調査実習II Academic English Presentations I Academic English Presentations II	卒業論文・卒業研究I 卒業論文・卒業研究II	
対人・社会心理学の隣接領域		●知覚・認知心理学 ●学習・言語心理学 ●感情・人格心理学	●発達心理学 ●教育・学校心理学 ●臨床心理学概論	●神経・生理心理学 ●障害者・障害児心理学 ●健康・医療心理学 ●福祉心理学 ●心理的アセスメント	●人体の構造と機能及び疾病 ●精神疾患とその治療 ●心理学的支援法	●関係行政論 ●心理演習 ●公認心理師の職責 刑法入門 民法入門 犯罪学	●心理実習

● … 公認心理師カリキュラム科目 □ … 必修科目

※カリキュラムは変更される場合があります
※一部の科目の履修には一定の要件があります

ピックアップ
講義

 リーダーシップ・トレーニング

講義によりリーダーシップの考え方や主要な理論を学んだ上で、グループワークと振り返りによる体験学習を行います。体験学習を通じて、他者と協力しながら自分を生かし、チームワークや合意形成能力を高めるためのスキルを学びます。

 ステレオタイプの心理学

相手を知ろうとすると、プロフィールや属性で理解しようとしてしまいます。こうした多くの人々に浸透している先入観や思い込みのことをステレオタイプと呼びます。社会にあふれるステレオタイプがどのように形成され、それが維持されているのかを学ぶことを通して、ステレオタイプの解消方略を考察します。

[取得可能な資格]

● 公認心理師 (国家資格)

指定のカリキュラムを修めて卒業後、大学院進学や一定期間の実務経験を経て受験資格を得ることができます。

● 社会調査士 (社会調査協会)

社会調査協会が認定する世論や市場動向、社会事象などを調査・分析する専門能力をもっている者に与えられる資格。本学科で指定科目を修めると認定を受けられます。

● キャリアコンサルタント

他者の性格や適性を分析、その人により適した職業選択や能力開発ができるようアドバイスを与える職業。卒業後に国家資格「キャリアコンサルタント」を目指すこともできます。

● 認定心理士 (日本心理学会)

日本心理学会が認定している「大学教育での心理学に関する標準的な基礎知識・技術を修得している」と保証する資格。

- 社会福祉主事
- 児童福祉司
- 社会教育主事
- 図書館司書
- 児童指導員
- 博物館学芸員

★アクションリサーチ科目とは…

実社会の声から課題を抽出し、それに対人・社会心理学の知見や理論がどう応用できるかを考え、解決策を提案します。その解決策の実行可能性や効果も評価します。

自己が社会的に成立していることを理解し、自己を健康に保つための科目

人間関係やコミュニケーションのしくみを理解し、良好に維持するための科目

状況や環境が個人に与えるしくみを理解し、それらの力を効果的に活用するための科目

アクション
リサーチ
科目

課題を科学的に分析するためのスキルを獲得
(4年間の集大成として卒業研究を実施)

心理学全般の知識や、学部レベルの公認
心理師資格に対応した科目群

卒後の進路

対人スキルを活かし
幅広い分野で活躍

リサーチスキルを活かし
コンサル・リサーチ系

実習科目やアクションリサーチ科目で培った、社会や市場の動向を調査して、今後を予測し課題解決する能力は、マーケティング・リサーチャーやコンサルタントなど、データに基づく企画立案をする職に活用できます。

対人コミュニケーション能力を活かし
ヒューマンサービス系

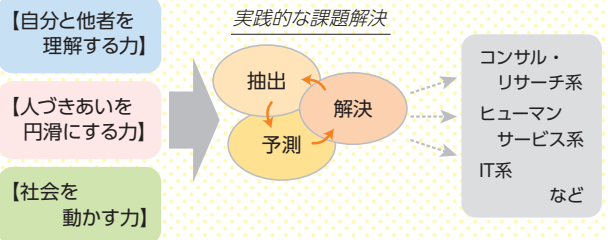
人づきあいを円滑にする力や自分と他者を理解する力は、公務員や人材管理、営業や販売など、常に相手と向き合う職業全般に活かすことができます。また、キャリア系のコンサルタントを目指すことも可能です。

課題抽出と分析能力を活かし
IT系

学科で学んだ課題抽出能力と統計で培った分析能力は、現在だけでなく将来の変化にも対応する力で、変化の激しい情報通信環境において、IT系のシステムエンジニアやWEBマーケティングなどの分野に活用できます。

進路の
イメージ

対人・社会心理学の
「3つの力」で未来を拓く



[主な就職先・進学先]

【建設・製造】立川ブラインド工業(株)、(株)サンユー、ARC(株) 他

【運輸業】西武バス(株)、信州名鉄運輸(株)

【卸売・小売】(株)良品計画、グランマルシェ(株)、(株)パン・パシフィック・インターナショナルホールディングス、(株)竹尾、(株)第一興商、(株)アインホールディングス、ティファニー・アンド・カンパニー・ジャパン・インク 他

【不動産・賃貸管理業】ポラス(株)、(株)オープンハウスグループ 他

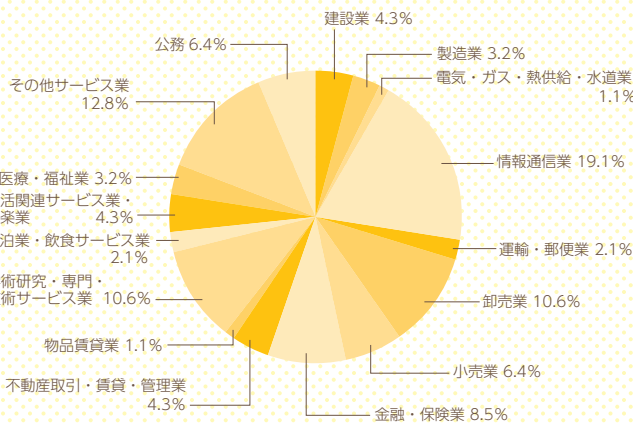
【各種サービス】(株)マイナビ、(株)パソナグループ、(株)エス・エム・エス、(株)ラクスパートナーズ、(株)コアスタッフィング、アニヴェルセル(株)、(株)バリューHR、(株)シブヤテレビジョン 他

【医療・福祉】全国健康保険協会、日本年金機構 他

【金融・保険】多摩信用金庫、川崎信用金庫、横浜信用金庫、大和証券(株) 他

【情報通信】(株)マクロミル、日本システム技術(株)、(株)ソフトウェア・サービス、(株)情報技術社、TISソリューションリンク(株)、(株)エヌデーデー 他

【公務員・教員・各種法人】警視庁、世田谷区役所、川崎市役所、海老名市役所 他





学生生活から学科の学びまで、在学生のホンネトーク

人間の心に対する理解を深め、 対人スキルも向上。 心理学を学んで、自分の成長を実感。

志望の理由

心理学に興味を持ったきっかけは、対人関係の悩みやマンガ!?

江里口 高校時代、友だちづくりに苦労したことがあったので、心や感情、対人関係に興味を持ち、人は他人のどこを見て評価や理解をするのだろうと思っていました。大学進学を考えていたときに、それまでは臨床系の心理学部しか知らな



かったのですが、立正大学には対人・社会心理学科があると知り、私が学びたいのはこれだ!と思って志望しました。

吉澤 私が心理学を知ったのは、マンガです。

江里口・銀林 えーっ?!

吉澤 心理学の知識を使って、社会の問題を解決していくというストーリーでした。心理学は文系の学問だと思っていましたが、調べてみると、実験をして科学的な根拠に基づいて判断するという理系の側面もあることが分り、勉強して一番面白そうなのが心理学だと感じて志望しました。

銀林 心理学の授業では統計を学んだりパソコンを使ったりと、サイエンスの雰囲気もありますね。私は小学生のときに転校して、新しい環境で人との関わり方が分からなくて困ったことがありました。そんなことから、人間の心について理解が深まればもっと楽に人と関われるので

はないか、心理学部で対人スキルが習得できるのではないかと考えました。臨床よりも社会心理学の方に興味があったので、学科がはっきりと分かれている立正大学の心理学部を選びました。

江里口 私も、対人・社会心理学科を志望したのは、心理学と社会的な問題の両方を学べると思ったからです。

学科の学び

授業で情報伝達の難しさを実感し、対人スキルを身に付けた。

吉澤 「リスクマネジメント」の授業では、ヒューマンエラーによる鉄道の事故を防ぐ話や、論理的な思考ではなく経験や先入観で判断してしまうヒューリスティクスの話など、具体的な例を挙げながら説明してくださるので、「なるほど」と納得することが非常に多く、授業に集中しているので時間が短く感じられたほ



どです。また、「集団心理学」や「消費者心理学」の授業も印象的でした。

江里口 私は「動機づけの心理学」。自分の興味や好奇心によって行動する内発的動機づけと、報酬などによる外発的動機づけの違いを学びました。「対人スキルトレーニング」では、グループのメンバーを毎回変えてさまざまな課題を解く中で、情報を伝えることの難しさを実感したり、初対面の人と話せるようになったりと、経験とおして学ぶことができました。

銀林 「消費者心理学」は、私たちが物事を選択したり判断したりするときに、どんなことが影響を与えるかとか、人を説得する方法など、非常に面白い内容でした。日常生活でも活かせる専門知識が多かったので、私も活用したいと思っています。

自己の成長

相手の心情を踏まえて、客観的に考えられるようになった。

銀林 心理学を学んだことによって、ものの見方や考え方が変わったと思います。例えば、街を歩いていて広告を目にすると、「どういう意図で作られたのか」と考えるようになりました。また、以前は、人から何か言われたら主観的な考えしかできませんでした。いまなら「この人はこう思っているのか」といったん受け止めてから、「なぜそう思うのか」「本当にそう思っているのか」といったように、言葉の背景や相手の心情を踏まえた上で客観的に考えられるようになりました。

吉澤 私はあまり物事の先を考えようとはしませんでした。心理学に触れたおかげで視点が変わったというか、状況を俯瞰して客観的に見るようになった

と思います。

江里口 スーパーでアルバイトをしていますが、お客様の行動や目線の動きの奥にある心理を考えるようになりました。周囲の人の行動や心に興味を持つようになったのは、心理学のおかげです。また、心理学の授業を受けて教員の方々と話すと、自分が思いもなかった考えに出会うことがあります。それまでの自分の思考が限られたものだったことに気づき、視野が広がったように思います。

クラスやキャンパスの雰囲気

都会的な真新しいキャンパスで、クラスは落ち着いた雰囲気。

江里口 対人・社会心理学科の学生は、落ち着いた人が多いように感じますね。私は高校3年の夏に、大学をひと目見ようと品川キャンパスにひとりで来ました。駅から近く、都会的で真新しいキャンパスがひと目で気に入りました。

銀林 品川キャンパスにはいろいろな学部の学生がいて、私は学園祭の委員会に所属しているため、他学部の学生とふれ合う機会も多くて刺激になります。入学してすぐのガイダンスの際に、友人はす



ぐにできましたね。

吉澤 みんな、友だちを作りたかったんですよ。1年次はオンライン授業が多かったため、最初のガイダンスや週1回の対面授業のときは友だちを作るチャンスだと思ったので。

高校生に

進路で迷ったら、自分を見つめ直す時間を作ってみるのもいい。

吉澤 対人・社会心理学科の学びは本当に面白いし、実際に役に立つと思います。大学選びや進路について悩んでいるのなら、いろいろなことを経験したほうがいい。外に一步出てみると、そこで何かを見つけたり出会いがあったりしますから。

江里口 私は高校時代に、将来やりたいことがまだ見つかっていませんでした。ただ、心理学には興味があったし、学問的なリサーチスキルだけではなく、対人スキルやコミュニケーション力といった、生きていく上での「人間力」を身に付けることができるのが対人・社会心理学科だと思ったのです。そういうことに興味がある人なら、この学科は最適だと思います。

銀林 私は人間観察が好きで、スカイツリーの上から地上の人や車をボーッと眺めたこともあります。きっかけはそんな些細なことでしたが、人間の心理や行動をサイエンスとして深く学びたいと思い、対人・社会心理学科を志しました。将来を考える手がかりが身近なところで見つかることもあるので、もういちど自分を見つめ直す時間を作ってみるといいかもしれません。



吉澤さん

神奈川県立横浜栄高等学校出身
社会心理学は面白くて役に立ちます。進路で悩んでいるなら、検討してみてください。



江里口さん

千葉県立検見川高等学校出身
高校時代は内向的だった私ですが、いまは外交的！人と話すのが好きになりました。



銀林さん

上越高等学校出身
将来は心理学の学びを活かして、周囲の人や社会を支える人材になりたいと思います。

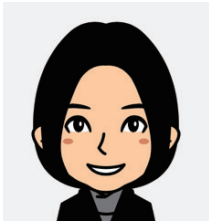
専任教員紹介

① = 主な担当科目 ② = 研究内容

2026年4月1日現在

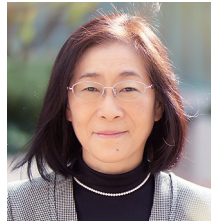
臨床心理学科

Department of Clinical Psychology



青木 佐奈枝 教授

- ①心理学的アセスメント
- ②医療における支援とアセスメント、心理的外傷と解離



鹿嶋 真弓 教授

- ①生徒理解と教育相談
- ②教師の指導行動、学級経営、問いをつくる授業



幸田 るみ子 教授
(心理学研究科長)

- ①精神医学
- ②コンサルテーション・リエゾン精神医学、緩和ケア



佐藤 秀行 教授
(臨床心理学科主任)

- ①心理検査実習
- ②描画法を用いたアセスメントと心理療法



篠田 晴男 教授

- ①障害者・障害児心理学
- ②発達障害児・者の理解・支援と合理的配慮



田村 英恵 教授

- ①心理学的支援法
- ②催眠、自律訓練法、イメージ療法



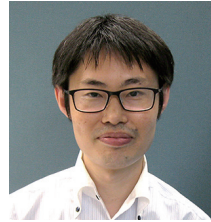
永井 智 教授

- ①心理学情報処理
- ②相談行動・援助要請行動、ピア・サポート



山本 誠一 教授

- ①臨床心理学概論
- ②青年期の不安・傷つきと個性化の諸問題に関する臨床心理学的なアプローチ



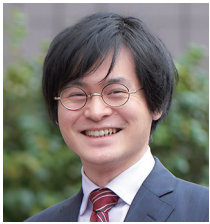
奥野 誠一 准教授

- ①スクールカウンセリング
- ②小中学生の学校不適応と心理支援



片受 靖 准教授

- ①法と犯罪の心理学
- ②産業界におけるメンタルヘルスに関すること全般および犯罪心理学



武部 匡也 准教授

- ①認知行動療法
- ②怒りの感情制御、摂食障害予防、スポーツ臨床心理学



徳丸 亨 准教授

- ①福祉心理学
- ②コミュニティ心理支援、グループアプローチ



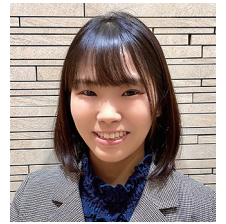
前田 隆子 准教授

- ①比較文化論
- ②英語教育学、協同学習



吉田 加代子 准教授

- ①公認心理師の職責
- ②青年期の友人関係と「個」の確立について



福井 晴那 講師

- ①キャリアとライフ
- ②心的イメージの鮮明性と感覚



安田 みどり 特任講師

- ①コミュニティ心理学
- ②コンサルテーション・コラボレーション、心理専門職への援助要請



能渡 綾菜 助教

- ①心理学基礎演習
- ②自己概念と適応

対人・社会心理学科

Department of Interpersonal and Social Psychology



田中 輝美 教授

- ①感情・人格心理学
- ②認知行動論に基づく感情のコントロール



ウンサーシュッツ・ジャンカーラ 教授

- ①Strategic English
- ②社会言語学



上瀬 由美子 教授

- ①ステレオタイプの心理学
- ②社会的ステレオタイプや偏見の形成・維持・解消過程



高橋 尚也 教授
(対人・社会心理学科主任)

- ①社会的貢献の心理学
- ②コミュニティの社会心理学、惨事ストレス



高比良 美詠子 教授

- ①ポジティブ心理学
- ②コミュニケーションと適応



櫻井 広幸 准教授

- ①感性心理学、心理学測定法
- ②感性心理学、バーチャルリアリティ・メタパース・AI・ロボット・ECPの連携、ものづくり心理学、超臨場感、超心理学



所 正文 教授

- ①産業・組織心理学
- ②生き方・働き方支援・高齢ドライバー支援



西田 公昭 教授

- ①司法・犯罪心理学
- ②マインド・コントロールの心理学



八木 善彦 教授
(心理学部長)

- ①消費者心理学、認知感性科学
- ②消費者心理学、認知心理学



笠置 遊 准教授

- ①コミュニケーション心理学
- ②対人関係・コミュニケーション



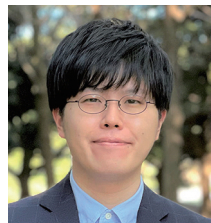
久田 満 特任教授

- ①多様性のカウンセリング
- ②大災害の支援者支援、多文化共生社会創成論



嘉瀬 貴祥 講師

- ①自己心理学、スポーツ心理学、心理学実験
- ②健康心理学、パーソナリティ心理学、青年期・成人期のストレスコーピング、アスリートのメンタルマネジメント



下司 忠大 講師

- ①パーソナリティ心理学
- ②パーソナリティの形成・維持・適応過程



高岡 祥子 特任講師

- ①学習・言語心理学
- ②人と動物のコミュニケーション、比較認知科学、実験心理学

学部招聘客員教授



内藤 諄人 客員教授

キャンパスカレンダー

さまざまなイベントに加え、学びのプログラムも充実しています。

4月 April	<ul style="list-style-type: none"> ・入学式 ・オリエンテーションガイダンス 	
5月 May	<ul style="list-style-type: none"> ・ゼミオリエンテーション 	
6月 June	<ul style="list-style-type: none"> ・大学創立記念日 	オリエンテーションガイダンス
7月 July	<ul style="list-style-type: none"> ・オープンキャンパス ・第1期定期試験 	
8月 August	<ul style="list-style-type: none"> ・夏季休暇 ・課外活動(海外留学やボランティアなど) ・オープンキャンパス 	
9月 September	<ul style="list-style-type: none"> ・ゼミ合宿 ・サークル合宿 	
10月 October	<ul style="list-style-type: none"> ・建学の日 ・公開講座(品川区共催) ・就職ガイダンス 	オープンキャンパス
11月 November	<ul style="list-style-type: none"> ・橘花祭(学園祭) ・進学ガイダンス 	
12月 December	<ul style="list-style-type: none"> ・社会心理調査実習発表会 ・冬季休暇 	進路ガイダンス
1月 January	<ul style="list-style-type: none"> ・卒論指導・提出 ・第2期定期試験 	
2月 February	<ul style="list-style-type: none"> ・卒論発表会 ・春期休暇 	
3月 March	<ul style="list-style-type: none"> ・卒業式 	卒業式



3・4年生になるとゼミに所属、関心があるテーマをさらに深め、卒論に取り組みます。懇親会、長期休暇には合宿があるゼミもあつたりと、ゼミの先生や仲間と交流が深まります。



施設・設備

心理学の実践的な学びに対応した教室やIT設備が充実!



心理臨床センター

臨床心理士を目指す大学院生が実習に利用するほか、センターの臨床心理士が、地域に開かれたサービスとしてカウンセリングを実施します。



プレイルーム

遊びを通して心理的な支援を行うための専用施設です。心理臨床センター内に設けられ、学生の実習や地域の皆様を対象とした相談活動に用いられます。



社会心理調査実習室

最新のコンピュータとソフトウェア環境を完備しています。



心理学実験室

専門的な心理実験を行う設備(心理検査器具・PC・眼球運動測定装置・生理指標計測装置など)も充実しており、学生の研究などに利用されています。

立正大学心理学部の教養的科目



心理学部では、各学科で学ぶ専門科目のほかに教養的科目も履修します。

心理学部には、人文社会科学群・異文化コミュニケーション群・キャリアスキル群に分類される50以上の教養的科目があります。多彩な教養的科目を受講することで、心理学部の隣接領域に触れ、将来に生きる包括的な知識・能力を身に付けられます。

学部独自の英語教育と異文化コミュニケーション群科目

- 1) 学生中心の授業方式で、アクティブにコミュニケーションに取り組んでいます。
- 2) 学部のニーズに合わせた独自のコンテンツを授業で使い、心理学のスペシャリストとして求められる英語能力を身に付けていきます。
- 3) 海外とつながる授業・プログラムにも参加できます。



「Communicative English」の授業風景



オンラインで会話する様子 (「Practical English」)



韓国の学生とのオンライン交流会



心理学部独自の英語教材

1年1期	<ul style="list-style-type: none">・「Strategic English」で言いたいことが伝わらないなど、困った場面に出遭ったとき、どう対応すればよいかという英語のストラテジーを学んでいく・「English for Everyday Psychology」で日常生活における身近な心理学的な現象について学びながら、4技能を磨いていく
1年2期	<ul style="list-style-type: none">・「Communicative English」で身近なテーマを通して対話と文章とで英語表現がどう異なるのかを学び、話す能力・書く能力を強化していく・「English Presentations」で学術的な場面のみならず、仕事においても必要とされる英語によるプレゼンテーションの運用の仕方を学んでいく
2年	<ul style="list-style-type: none">・前期・後期に渡って「Academic English for Psychology I / II」で英語で心理学に関する専門的なコミュニケーションができるように、英語で心理学に関する専門的な文章を読み、各テーマの応用的な会話の練習に努める
3年・4年	<ul style="list-style-type: none">・学生自身の関心に合わせて、多様な形で学習を続ける・TOEIC トレーニングの Advanced English 等の選択科目群でさらに強化・卒業論文で海外論文の先行研究を読解し活用・大学の留学プログラムに参加し海外経験を身に付ける

異文化コミュニケーションと国際交流の実践

心理学部では、様々な形で海外とつながることができます。立正大学の国際交流センターを通して、18か国で短期から長期の海外留学・研修に参加することはもちろん、心理学部内の活動にも参加できます。例えば、文化とことばシリーズの教養科目で、多彩な国々の歴史・社会・文化・ことばについて学び、さらに定期的に行われるオンライン交流会で、カナダや韓国の学生と交流し、互いの語学を磨きながら文化理解を深め、国際的な視野を広げることができます。また、「Practical English I / II」という科目で、フィリピンのミンダナオ国際大学の同年代の学生チューターと会話し、実践的な英語力を身に付けられます。この科目では単位取得もできます。

大学院 心理学研究科

研究科長からの メッセージ

時代が求める「こころ」の課題を 深く理解し、対応できる人をめざして

心理学研究科長
幸田 るみ子

大規模な自然災害、世界各地での紛争、AI技術の急速な発展、SNSを利用した凶悪犯罪の増加など、現代社会は難問が山積しています。答えの出ない事態に耐え、時間をかけて難問に向き合い続ける力をネガティブ・ケイパビリティといいます。詩人のジョン・キーツが創造した言葉です。このような複雑な現代社会の問題に向き合い、急激な変化が進む社会で充実した生活を営むために、心理学領域の貢献が大きく期待されています。また、時代の変化の中で、大学院教育に求められるものは専門的知識の修得から独創的、創造的知識の開発へと大きく変わりつつあります。立正大学大学院心理学研究科は、2004年に開設されて以来、この領域に多くの人材を輩出し、社会に貢献して参りました。

本研究科は、修士課程の臨床心理学専攻、対人・社会心理学専攻の2専攻と、博士後期課程の心理学専攻から構成されております。臨



床心理学専攻は、2018年度からはカリキュラムを整備し、国家資格「公認心理師」受験資格に対応し、また公益財団法人日本臨床心理士資格認定協会の「臨床心理士」第1種指定校としても認可されて、高度な心理援助職の専門家養成を行っています。対人・社会心理学専攻では、心理学の専門知識と社会調査能力を身につけ、社会や産業の領域で広く活躍する高度専門職の人材育成をめざしております。博士後期課程心理学専攻では、博士号取得のための個別指導に重点を置いています。また、学生自らが研究成果を国内外の学会や学術誌に発表するための指導を行い、将来自立した研究者や高度な専門的知識と能力を持った実践家の育成にも努めています。時代の要請に対応できるよう、心理学研究科は今後も一層の充実を目指して参ります。

2027年度入試情報

入試日程および募集要項は2026年6月頃に立正大学ホームページにてご案内予定です。

入試情報はこちら



臨床心理士・公認心理師になるために

臨床心理学専攻は両資格に対応

臨床心理士は、公益財団法人日本臨床心理士資格認定協会が発行する資格です。大学院修士課程修了などの高度な専門性を前提としていることから、これまで心理職の採用の際に特に重要視されてきました。また、公認心理師は、平成29年9月15日に施行された公認心理師法に基づく心理職の国家資格です。今後、さまざまな領域で心理職として活動するためには、これらの資格の取得を求められるようになることが予想されます。

立正大学大学院心理学研究科に設置されている臨床心理学専攻は、関東地方で初めて開設された伝統ある立正大学心理学部を基盤として開設されました。臨床心理士第1種指定大学院、公認心理師対応大学院として、実践的な能力をそなえ、社会に貢献することのできる心理専門職の養成を行っています。

授業は、資格取得のための基幹科目に加え、精神医学、発達臨床心理学、人格心理学、司法臨床、発達障害児・者心理学、コミュニティ心理学、その他多様な特論科目など、専門知識・実践的技能を身につけるための科目が開講されています。また、立正大学心理臨床センターでは実際の事例に触れ、様々な年齢、悩みを持つ人々への心理支援を行いながら、実践経験を積むことができます。また、この心理臨床センターを拠点に、学校、福祉施設、保健医療機関、教育相談機関などの多様な領域での学外実習の場が用意されています。



進路について

【修了生の進路】

公・私立学校スクールカウンセラー

大学等学生相談室カウンセラー

教育センター教育相談員

国家公務員心理職

(厚生労働省／防衛省航空医学実験隊／警察庁科学捜査研究所／司法矯正関係等)

地方公務員心理職／専門職

(司法／行政関係／児童相談所／児童・障害者福祉施設等)

子育て支援センター相談員

福祉施設職員(児童・障害者・高齢者関係)

企業内相談室カウンセラー

障害者職業カウンセラー

病院・精神神経科クリニック心理職

公・私立学校教員／専門学校講師／短大・大学教員

公・私立研究所専門職

国公立大学大学院進学

民間企業専門職／研究職

(製薬会社／化粧品会社／食品会社等の研究所研究員)

(人事テスト／商品テストなどの研究開発)

(人事管理／情報管理／安全管理業務)

(市場調査／統計処理／広告効果測定等の専門・技術職)

(システムエンジニア)

民間企業の総合職

大学職員

大学院博士課程進学

心理学研究所

心理学研究所は、心理学に関する研究、調査、技術開発の促進、社会貢献を目的として、2002年(平成14年)の立正大学心理学部の設立と同時に発足しました。

本研究所では、個人研究の研究助成を行っている他、倫理を含む研究促進を図るとともに、社会的なニーズに応える研究テーマも多く扱っています。

また、心理学研究所紀要の発行や、研究発表会の開催などを通し、最新の研究動向の紹介や学術交流にも力を入れています。

2012年度には、東洋大学21世紀ヒューマン・インタラクション・リサーチ・センター、東京未来大学モチベーション研究所と、学術・研究に関する協定を結びました。



オープンキャンパス

オープンキャンパスは、キャンパスを見学したり、先生や先輩に会って話を聞ける絶好の機会です。疑問に思っていることや、不安に感じていることを解消できるはず。お気軽にお越しください。

来ればできるこんなこと

- 1 立正大学や心理学部のことを先輩や先生に直接質問できます。
- 2 心理学部の授業を実際に体験できます。
- 3 4年間学ぶキャンパスを自分の目で見学できます。
- 4 入試傾向や入試対策のことを詳しく聞けます。

2026年度オープンキャンパス開催日程(品川キャンパス) 2026年度は「来校型」と「Web」で開催します!

スタートオープンキャンパス **6/14** (日) 来校型 夏のオープンキャンパス **7/19** (日) 来校型 **8/15** (土) 来校型 **16** (日) 来校型

一般選抜入試対策 **12/13** (日) Web 春のオープンキャンパス **2027年 3/14** (日) 来校型

主なプログラム

- 教員による個別相談
- 学部学科紹介ブース
- 模擬授業
- キャンパス見学
- 入試相談
- 面接対策講座

※プログラムは変更となる可能性があります。

※日程は変更となる場合があります。また、来校型は事前予約制です。最新の情報は大学公式ホームページにてご確認ください。

入試情報

立正大学で学ぼうとする皆さんのニーズに応えられるよう、多彩な制度の入試を実施しています。

受験生必見! 2027年度入学試験の特色

特色1 選べる入学試験制度 一般選抜(2月前期・3月)の他、大学入学共通テスト利用選抜、総合型選抜探究実践型、公募制推薦、指定校制推薦、海外帰国生徒対象選抜、社会人対象選抜、外国人留學生対象選抜、編入学選抜を実施し、受験の機会を多数設けています。

特色2 選べる入学試験日・会場 一般選抜(2月前期)は、2月上旬に3日間実施します。試験日自由選択制ですので、同じ学部学科を複数日受験することも可能です。さらに、一般選抜(2月前期)は、品川・熊谷キャンパスの他、地方会場でも実施します。自分が受験しやすい試験会場を選ぶこともできます。

特色3 大学独自の奨学金 入学試験の成績で大学独自の奨学金を給付。一般選抜(2月前期)では特別奨学生～TOP150～、2023年度入試からは一般選抜(R方式)でチャレンジ奨学生を新設。詳細は入試ガイドブックでご確認ください。

特色4 受験料優遇制度 一般選抜と大学入学共通テスト利用選抜においては、受験料の優遇制度があります。詳細は、入試ガイドブックをご覧ください。

試験日程

9月・10月 総合型選抜探究実践型

11月下旬 公募制推薦・指定校制推薦・社会人対象・海外帰国生徒対象・外国人留學生対象選抜

1月中旬 大学入学共通テスト利用選抜

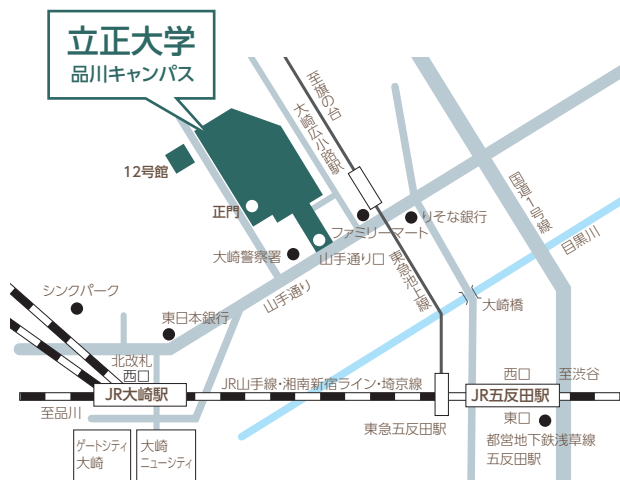
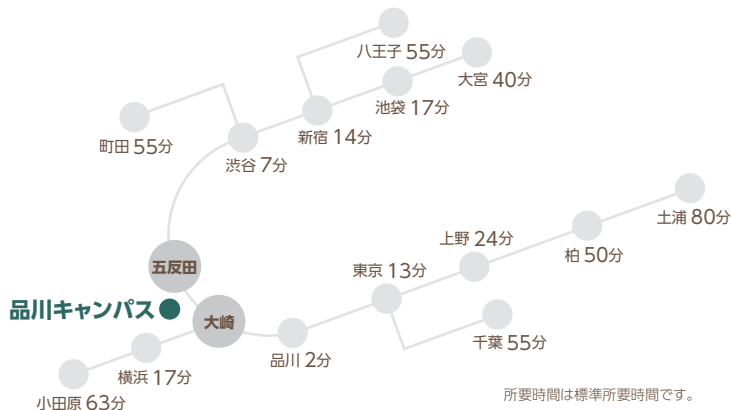
2月上旬 一般選抜 2月前期

3月上旬 一般選抜 3月、編入学選抜

※上記はすべて予定です。詳しくは本学ホームページにてご確認ください。

実家から通いたい人にも、都心で学びたい人にも絶好の立地!

神奈川、埼玉、群馬、栃木方面からは「湘南新宿ライン」で、千葉、茨城方面からは「上野東京ライン」や「総武線快速」(品川乗換)で、アクセス良好。JR「大崎」「五反田」駅から徒歩5分の環境にあります。



立正大学

「モラリスト×エキスパート」を育む。

心理学部

臨床心理学科

対人・社会心理学科

QRコードでアクセスできます。モバイルサイトにリンクしています。



【お問い合わせ先】立正大学入試センター 東京都品川区大崎4-2-16 TEL.03-3492-6649 <https://www.ris.ac.jp/psy/>